

KLIN ID00038

Гаплогруппа/снипы: R1a-Y2910

Гаплотип: 14 23 16 11 11 14 12 12 10 13 11 29 15 9 9 11 11 25 14 20 33 15 15 15 15 11 11 19
 23 15 16 18 19 37 37 12 11 11 8 17 17 8 12 10 8 10 10 12 22 22 16 10 12 12 13 8 14 24 21 12
 12 11 13 11 11 12 13 31 15 9 15 12 27 27 19 13 12 12 12 10 9 12 11 10 11 11 30 12 14 25 13 9
 10 19 15 21 11 23 15 13 16 24 12 23 19 11 15 17 9 11 11

Регион: Российская империя, г. Кизил-Арват (современная Туркмения)

В своей заявке Вы предоставили максимально возможную на сегодняшний день информацию о своей Y-ДНК, которая доступна в стандартных заказах. Это исчерпывающий анализ однонуклеотидных мутаций (снипов) и 111-маркерный гаплотип. Оба теста помещают Ваш гаплотип в ветвь R1a-Y2902, которая относится к одной из самых распространенных у русских и носит на ДНК-проектах название восточной карпатской или волго-карпатской. Ее положение относительно других ветвей из восточноевропейского субклада Z280 показано на рис. 1.

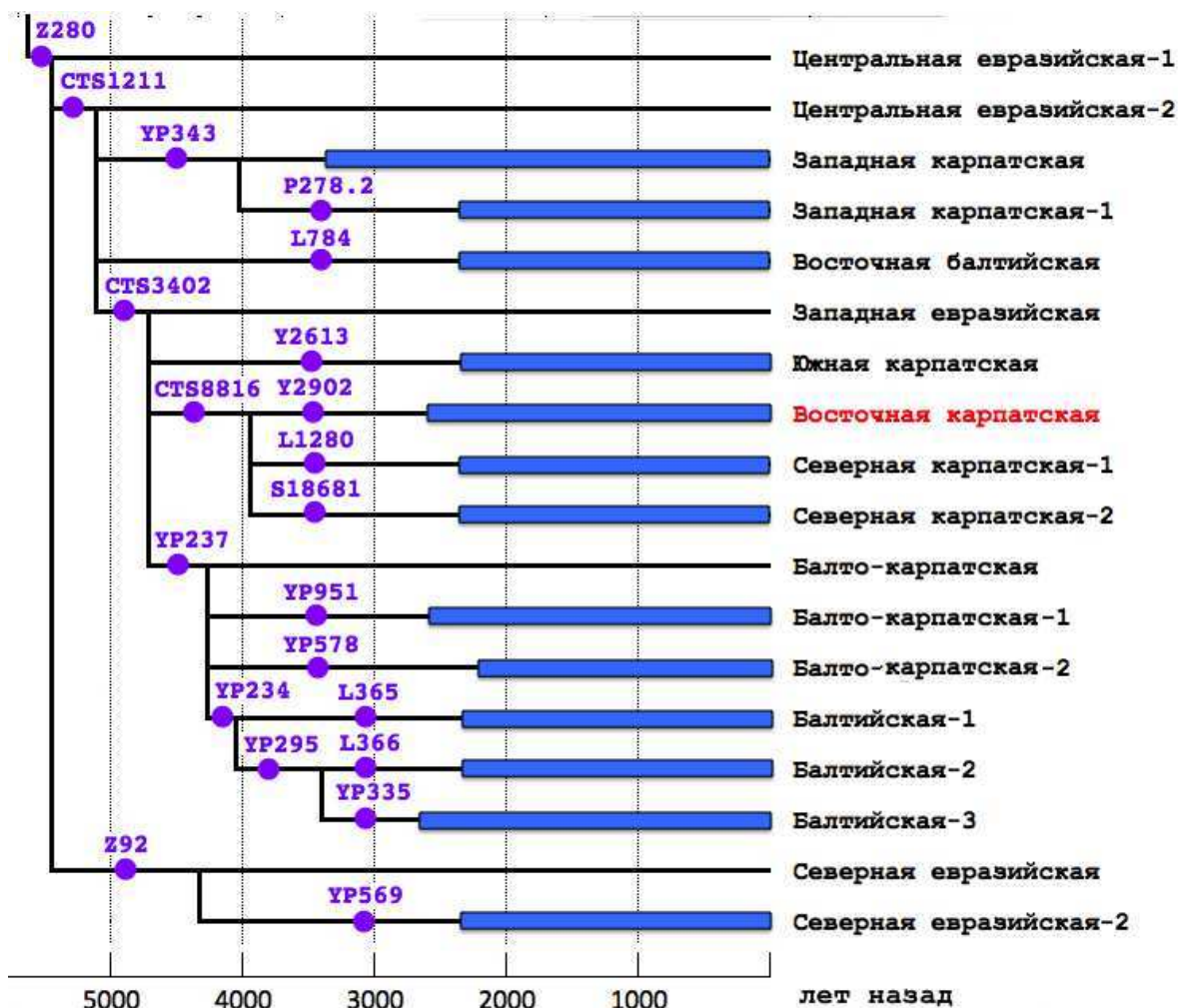


Рисунок 1. Фрагмент филогенетического дерева гаплогруппы R1a, с указанием основных снипов (позиция на шкале времен произвольна), датировок ветвления и времен жизни общих предков ныне живущих представителей дочерних ветвей (длина цветных прямоугольников).

Названия ветвей на этой схеме условны, но в целом следуют особенностям географического распространения современных их представителей. В названии «восточная карпатская» заложено то, что основной ареал этой ветви находится к востоку от Карпат, тогда как в балтийском регионе ее доля невелика в сравнении с балто-карпатскими и северными евразийскими ветвями. Ее карта, составленная по материалам из базы данных IRAKAZ, находится по ссылке

https://www.google.com/maps/d/edit?hl=ru&authuser=0&mid=zCFuZT9R8rxg.k7w_ubOoQIQa

, а также на рис. 2.



Рисунок 2. Места рождения самых ранних предков по мужской линии участников ДНК-проектов из восточной карпатской ветви. Красными метками обозначены представители «восточной» подветви Y2910, синим – «западной» Y3219, темно-серым – минорных ветвей, не входящих ни в Y2910, ни в Y3219, светло-серым – гаплотипы Y2902, у которых отсутствует информация о дочерних ветвях.

Как уже отмечено в легенде к карте, восточная карпатская ветвь расходуется на несколько дочерних подветвей, из которых наиболее населенными оказываются «синяя» подветвь Y3219 и «красная» Y2910, предки которых жили 2150 ± 230 и 2000 ± 210 лет назад, соответственно. Прделанный по Вашему заказу анализ снипов в компании YFull подтвердил, что Вы принадлежите ветви Y2910, населенной почти исключительно восточными славянами. В текущей версии экспериментального дерева Y2902 компании YFull, присутствуют также подветви Y1396, CTS11142, YP1447, YP3994 и YP4379, параллельные упомянутым выше «западной» и «восточной» ветвям, но на сегодняшний день они крайне малочисленны, а потому не имеет большого смысла рассматривать каждую по отдельности, и их все можно считать фрагментами родительской ветви Y2902*, сходящейся к предку, жившему 2600 ± 300 лет назад.

В базе данных IRAKAZ на настоящий момент собрано 249 представителей восточной карпатской ветви, из них 79 – со 111-маркерными гаплотипами. Их дерево представлено на рис. 3.

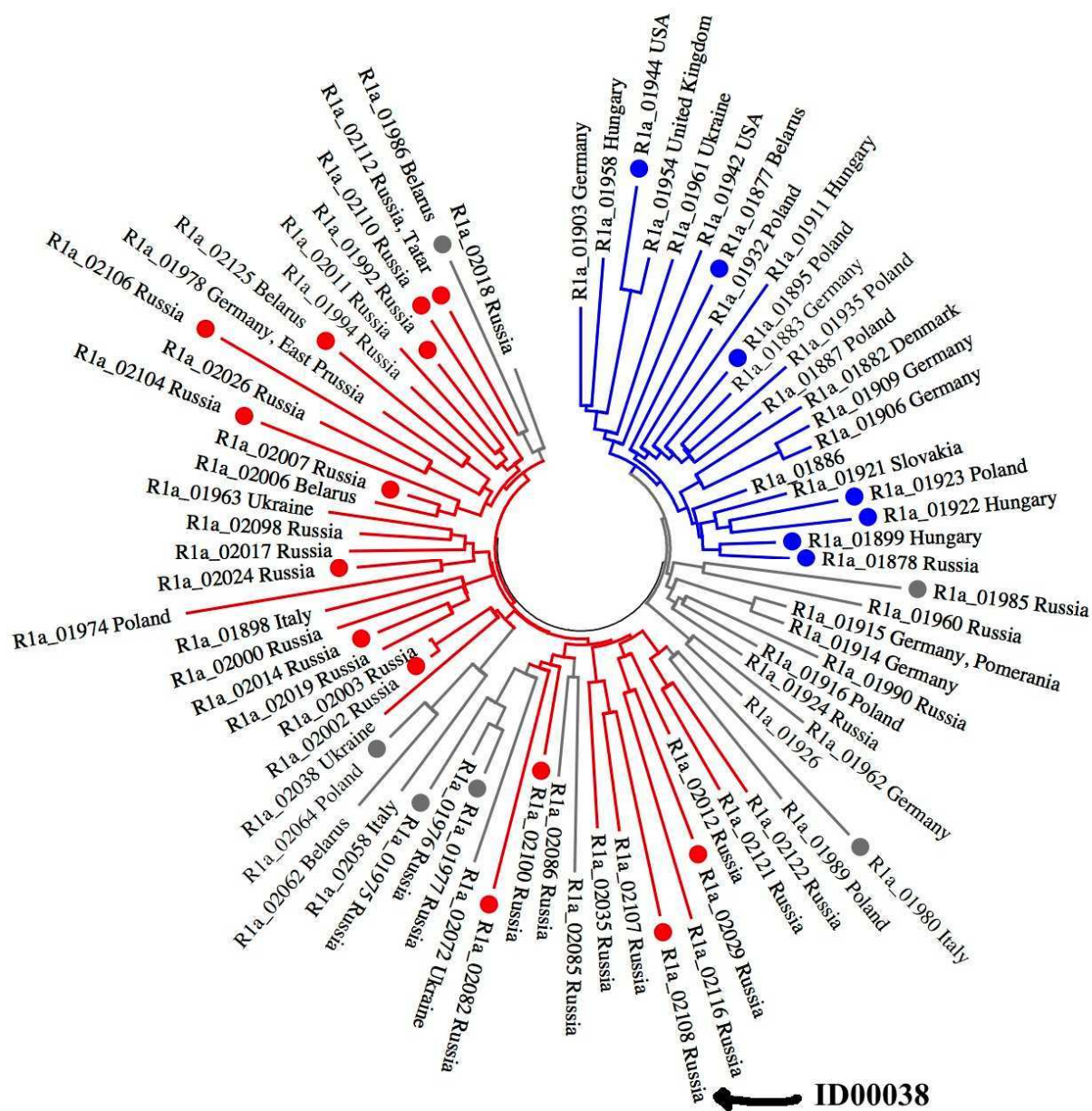


Рисунок 3. Дерево 111-маркерных гаплотипов восточной карпатской ветви (R1a-Y2902) из базы данных IRAKAZ. Цветовые обозначения соответствуют карте на рис. 2, кружками помечены гаплотипы, отнесение которых подтверждено тестами YFull и BigY.

Ближайшими Вашими соседями по этому дереву алгоритм сделал М. Колесникова с корнями в Тульской области (IRAKAZ ID R1a_02107, FTDNA Kit # 327390) и А. Варгу из Вологодской области (IRAKAZ ID R1a_02035, FTDNA Kit # 322828), с которыми Вас разделяют 22 и 33 мутации на 111 маркерах, соответственно. Это довольно большая дистанция, которая уводит вашего общего предка на 1725 ± 330 лет назад, то есть близко ко времени, когда жил предок всей «красной» ветви Y2910. Для такой однородной ветви это означает, что с большой долей вероятности в имеющемся списке из базы данных IRAKAZ пока нет никого, кто находился бы с Вами в какой-либо значимой степени родства. Ваш гаплотип отходит практически от основания «красной» ветви. Такая

ситуация скорее правило, чем исключение для основных генеалогических линий восточных славян из-за довольно слабого охвата коммерческим тестированием в сравнении, например, с евреями-ашкенази, финнами или ирландцами.

Относительно места рождения и этнической принадлежности предка восточной карпатской ветви и ее «восточной» подветви Y2910 пока можно только строить предположения с той или иной степенью обоснованности. Так, выраженное географическое и этническое разделение «синей» (в основном западные славяне) и «красной» (восточные славяне) подветвей можно трактовать как знак того, что к началу нашей эры этнос, в состав которого входила предковая ветвь Y2902*, разделился на части, которые далеко отошли друг от друга в широтном направлении и в дальнейшем почти не пересекались. Судя по незначительной доле восточной карпатской ветви среди генеалогических линий балтийского региона, ее родину следует искать южнее, в Карпатах или в лесной/лесостепной полосе к востоку от них. Античные источники (Геродот, в частности) современные той эпохе, сообщают о группе народов под собирательным названием «скифы-пахари» (ἄροτήρων Σκιθέων), живших примерно там же. Их точная этническая принадлежность неизвестна, но к началу нашей эры, то есть к времени образования подветви Y2910, они уже влились в состав формировавшихся славянских племен, и вся их дальнейшая история – это часть истории славян. Такое отнесение к части скифского, а затем славянского мира, по меньшей мере, не противоречит данным о датировках и географии восточной карпатской ветви. Дальнейшие исследования должны поддержать эту версию или предложить новую, более обоснованную.

Наконец, помимо данных ДНК, информацию о Ваших корнях можно извлечь из редкой фамилии, что происходит, очевидно, от диалектного слова со значением «мякина, стружки, опилки», упомянутого в словарях В. Даля и М. Фасмера. Как правило, такие фамилии имеют довольно компактные ареалы, во многом совпадающие с ареалами говоров, где встречается соответствующее слово.

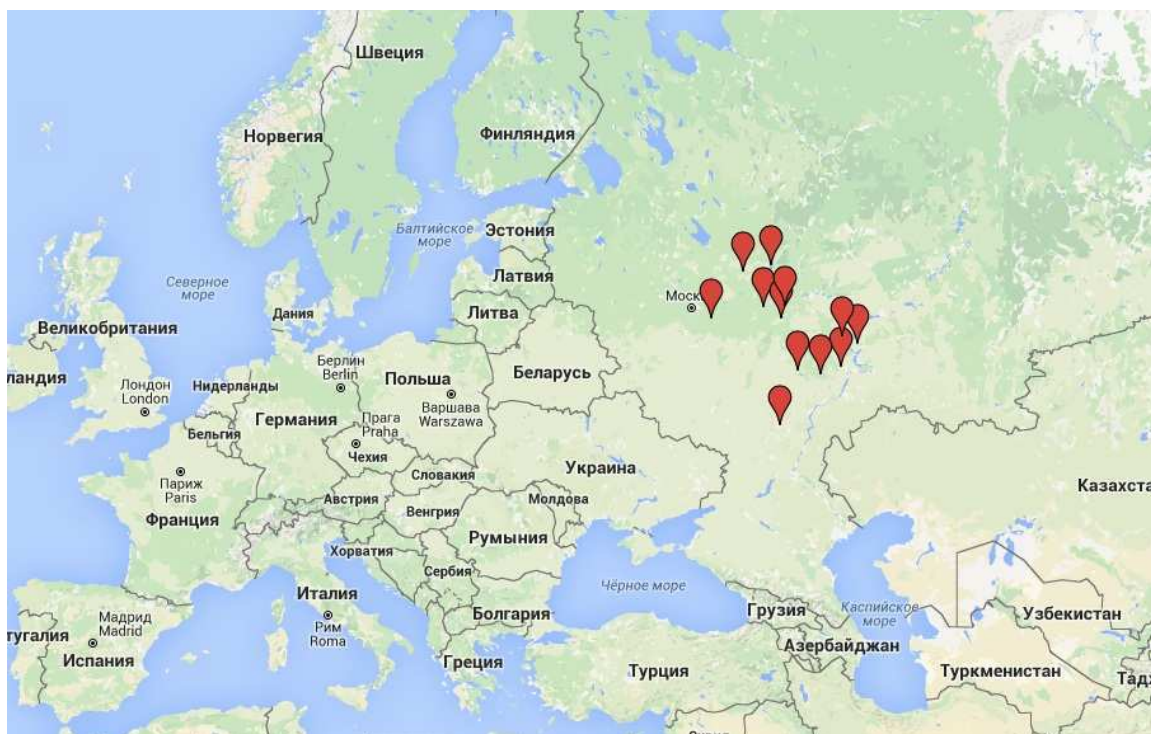


Рисунок 4. Места рождения однофамильцев участника ID00038, согласно записям в базе данных ОБД Мемориал о безвозвратных потерях действующей армии в 1941-1945 гг.

Ваша фамилия – не исключение, и из 84 записей о погибших, попавших в плен и пропавших без вести во время Великой Отечественной войны однофамильцах удалось собрать сведения о 12-ти населенных пунктах, где они родились между 1894 и 1924 гг. Согласно статистическим данным, большая часть населения Российской Империи и ее правопреемников тогда жила в сельской местности, и крестьяне еще не были вовлечены в массовые переселения времен индустриализации.

Все эти места, за исключением подмосковного Егорьевска, расположились полосой в Среднем Поволжье, от Ивановской до севера Волгоградской областей. Видимо там, в Поволжье, и следует искать родину того из Ваших предков, кто оказался в Туркмении (г. Кизил-Арват), где в конце XIX века велось строительство Закаспийской железной дороги.