

ID00023

Персональная ДНК-генеалогическая интерпретация

Представлен 111-маркерный гаплотип, сообщено, что его субклад Н-М69, М370, место жизни предков по мужской линии – Нахичеваньская АР.

12 23 15 10 14 15 11 12 10 14 11 30 – 16 9 9 11 11 24 14 18 26 12 12 13 15 – 10 11 19 21 16 14
16 18 32 37 13 11 – 11 8 16 16 8 10 10 8 12 9 12 23 23 20 9 12 12 16 8 13 22 21 14 12 11 12 9
12 14 11 – 36 16 8 15 12 21 29 19 12 11 12 12 11 9 11 12 10 11 13 31 11 13 22 16 10 11 19 15
22 11 23 14 13 15 26 12 21 20 9 15 19 9 12 11

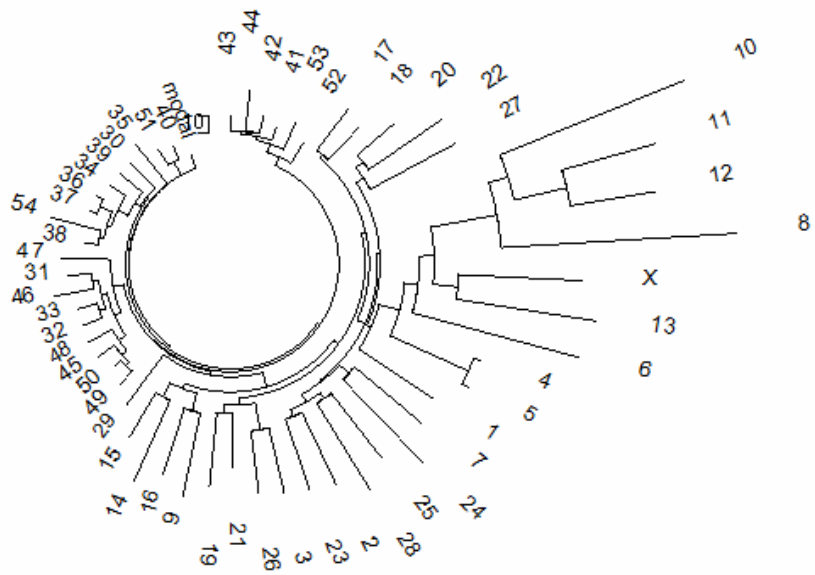
Гаплотип относится к древнему субкладу Н1, который образовался примерно 45 тысяч лет назад. Но это сам субклад Н1, от которого в дальнейшем отошли множество нижестоящих субкладов, как показано на следующей диаграмме. Помимо них имеются параллельные субклады Н2 и Н3, но они нас в данном случае не интересуют.

Н L901

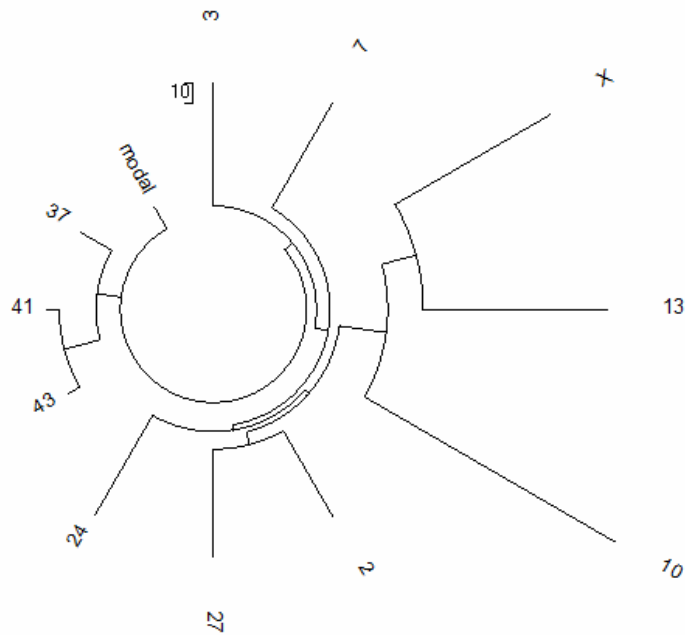
- **Н1 М69, М370**
- **Н1а М52**
- **Н1а1 М82**
- **Н1а1а Z5870**
- **Н1а1а1 М36**
- **Н1а1а2 L683**
- **Н1а1b M97**
- **Н1а1c M39**
- **Н1а1d M2914**
- **Н1а1d1 Z5871**
- **Н1а1d2 Z4361**
- **Н1а1d2а Z5873**
- **Н1а1d2b M2972**
- **Н1а1d2b1 Z5876**
- **Н1а1d2b1а Z5877**
- **Н1а1d2b2 Z5878**
- **Н1а1d2b2а Z5879**
- **Н1а1d2b3 M3038**
- **Н1а1d2b3а Z5881**
- **Н1а1d2b3а1 Z5882**
- **Н1а1d2b3а1а Z5883**

- H1a1d2b3a1a1 Z5884
- H1a1d2c Z5885
- H1a1d2c1 Z4507
- H1a1d2c1a Z5886
- H1a1d2c1a1 Z5887
- H1a1d2c1b Z5888
- H1a1d2c1b1 i>Z5889
- H1a1d2c1b1a Z5890
- H1a1d2c2 Z4489
- H1a1d2c2a Z4542
- ... H1a2 Z4469
- H1a2a Z4487
- H1a2a1 Z4417
- H1a2a1a Z14686
- .. H1b L588
- ... H1b1 Apt
- H1b1a P80
- H1b1b P266
- ... H1b2 Z14258
- H1b2a Z5868
- .. H1c P254

Было бы важно узнать, к которому из указанных субкладов относится представленный гаплотип, но поверхностное тестирование на снипы, которое дало только H1, такой возможности нам пока не дает. Дело в том, что все нижестоящие субклады тоже дают при типировании (то есть при идентификации снипов) H1-M69, как и родительский субклад H-L901, поэтому мы не знаем, представленный субклад именно M69, или любой другой из нижестоящих. Поэтому построим дерево 67-маркерных гаплотипов гаплогруппы H, и посмотрим, на какую ветвь уйдет Ваш гаплотип. Дерево приведено ниже, на нем Ваш гаплотип обозначен буквой X. Все остальные гаплотипы взяты из Проекта FTDNA гаплогруппы H.



Видно, что Ваш гаплотип входит в самую древнюю группу. Чем выше/дальше отходят гаплотипы (в виде линий на дереве), тем они более мутированы, значит – происходят от более древних общих предков. Чем ветвь компактнее, плотнее, тем более недавно жил общий предок. Самая древняя ветвь дерева расположена справа. Это – субклад H1-M69 с вкраплениями H1a-M52. Вкрапления означают, что 67-маркерные гаплотипы субкладов M69 и M52 настолько похожи, что программа их разделить не может, и группирует в одну ветвь. Посмотрим на 111-маркерное дерево:



Мы видим, что большинство гаплотипов древней ветви – под номерами 6, 8, 11 и 12 – не вошли в 111-маркерное дерево, но Ваш гаплотип продолжает оставаться в древней ветви, и продолжает образовывать пару с гаплотипом 13. Значит, это стабильные признаки. Но в любом случае, задачу надо решать только прямым тестированием на глубокие сипы, что будет возможно в московской Лаборатории ДНК-генеалогии.

Гаплотипов вышестоящего, «корневого» субклада H-L901 в базе данных нет (он образовался примерно 48 тысяч лет назад, и его носители могли за это время не выжить, или все получили нижестоящие сипы). Ваш субклад M69 представляют в основном современные жители Ближнего Востока и Аравии – Саудовской Аравии (треть от всех), Ирака, Кувейта, а также один пакистанец.

Если более конкретно по Вашей 67-маркерной ветви, то гаплотип под номером 6 – Ирак, под номером 8 – Кувейт, гаплотип 10 страну в базе данных не указал, гаплотип 11 – Саудовская Аравия, 12 – Пакистан, 13 – Саудовская Аравия. Он ближе всех к Вашему гаплотипу (и на 67- и на 111-маркерном дереве) и образует с ним пару, но он – из субклада H1a-M52. Таким образом, остается неясным, Ваш гаплотип относится к субкладу M69 или M52. Как указано выше, московская Лаборатория будет определять эти сипы, как и практически все нисходящие, приведенные на диаграмме выше по тексту.

Посмотрим, насколько далеко от Вашего гаплотипа находится гаплотип 13, образующий с ним пару. Между ними – 38 мутаций на 67 маркерах, что помещает общего предка этих двух гаплотипов на 5725 ± 1090 лет назад. На 111 маркерах между ними ровно вдвое больше – 76 мутаций, то есть расстояние между двумя гаплотипами составляет $76/0.198 = 384 \rightarrow 606$ условных поколений, или 15150 лет, и общий предок жил примерно 7575 ± 1150 лет назад, что в пределах погрешности с датировкой по 67-маркерным гаплотипам. Погрешности велики, потому что в расчетах в данном случае используются всего два гаплотипа, но результаты более надежные для 111-маркерных гаплотипов. В любом случае родства в обычном понимании этого слова, конечно, нет. Возможно, прямой предок Вашей ДНК-линии прибыл на Кавказ со стороны Аравийского полуострова или Месопотамии во времена урукских миграций на Кавказ, около 7 тысяч лет назад.

Общий предок Вашей ветви из семи гаплотипов, в основном из арабских стран Ближнего Востока, жил 9300 ± 1100 лет назад. Обычно принято считать, что гаплогруппа H зародилась в Индии, но эти данные позволяют выдвинуть альтернативную гипотезу о ближневосточном или аравийском ее происхождении, с последующими миграциями в Индостан. Если добавить к 12 гаплотипам H1-M69 в базе данных все три доступных гаплотипа нижестоящего субклада M52 (два из Индии и один из Саудовской Аравии), то датировка времени жизни общего предка будет немного моложе (формально – всего на пять поколений ближе к нам), но в пределах погрешности расчетов - 9175 ± 1010 лет назад. Базовый гаплотип Вашей ветви из семи гаплотипов следующий:

13 22 15 10 14 16 11 12 11 13 11 30 – 16 9 9 11 11 24 14 19 29 14 14 15 16 – 10 10 19 21 14 14
16 18 35 39 11 10 – 11 8 16 16 8 10 10 8 12 10 10 22 23 16 10 12 12 16 8 12 24 20 15 12 11 13
10 11 14 11

Он отличается от Вашего гаплотипа на 42 мутации, что дает время жизни общего предка ветви и Вашего гаплотипа 6600 ± 1200 лет назад, что в пределах погрешности расчетов такое же, как и время жизни общего предка с соседним гаплотипом под номером 13 как по 67-, так и по 111-маркерным гаплотипам. А сама ветвь – давностью примерно 9 тысяч лет.

Вот из каких глубин времени поднимается к Вам эстафета поколений от Ваших прямых предков.

*Анатолий А. Клёсов
Академия ДНК-генеалогии
13 августа 2015 г.*