

ID00007

Персональная интерпретация для носителя 37-маркерного гаплотипа:

13 23 14 11 11-13 11 12 11 14 13 30 – 16 9-9 11 12 24 14 19 30 15-15-16-16 – 11 11 18-20 14
15 20 20 35-35 13 10

Надо отметить, что чем короче гаплотип, тем больше вариантов его интерпретации, особенно без наличия каких-либо субкладов. Именно это мы здесь имеем. Но кое-что извлечь можно.

Это – гаплотип гаплогруппы/субклада N1c1, но не финно-угорской его группы, а евразийской. На это указывает четверка маркеров DYS464, 15-15-16-16, наряду с двойкой DYS459, где стоит 9-9. У финно-угорской группы там обычно 13-13-14-14 и 10-10.

Следующий вопрос задают практически все носители гаплогруппы N1c1 – а как близко гаплотип стоит к Рюриковичам? (принимая за Рюриковичей группу князей Российской империи, часть потомков которых сейчас являются членами Российского дворянского собрания). Ответим на него. Базовый (предковый) гаплотип князей в 37-маркерном формате следующий (мутации в Вашем гаплотипе отмечены красным цветом):

14 23 14 11 11-13 11 12 **10** 14 **14** 30 – **18** 9-9 11 12 **25** 14 19 **28 14-14-15-15** 11 11 18-20 14 15
16 19 34-35 15 10

Ваш гаплотип отстоит от него на 18 мутаций, то есть на $18/0.09 = 200 \rightarrow 249$ условных поколений (по 25 лет каждое), или на 6225 ± 1600 лет (столь большая погрешность потому, что сравниваем всего два относительно коротких гаплотипа). Это означает, что общий предок Вас и Рюрика (до которого по расчетам в гаплотипах 1125 лет, то есть вторая половина 9-го века, как и должно быть) жил примерно $(6225+1125)/2 = 3675$ лет назад. Это сразу показывает, что гаплотип Ваш происходит от древнего общего предка, древнее, чем субклад L550 (образовался примерно 3500 лет назад по данным геномного анализа [компания YFull], но расчеты общего предка показывают, как правило, заниженные данные из-за эффекта бутылочных горлышек популяции), к которому относятся многие (или большинство) этнические русские.

Наиболее вероятные кандидаты для Вашего субклада на данном (предварительном) уровне исследования – M178 > L708 > L1026 > VL29 из следующей цепочки сипов для гаплогруппы N:

N-M231 > N1-L735 > N1c-L729.1 > N1c1-M46 > **M178 > L708 > L1026 > VL29** > L550

То, что ниже сипа L550, уже слишком «молодые» для Вашего сильно мутированного (а значит, довольно древнего) гаплотипа, они все образовались между 2700 и 1150 лет назад. Вот их перечень:

L550 > L1025 > M2783

и последний субклад расходится на ряд молодых ветвей:

M2783 > L551

M2783 > Z17902 > L591

M2783 > Z17902 > L1027

M2783 > Z16975

M2783 > Z16981 > CTS8173

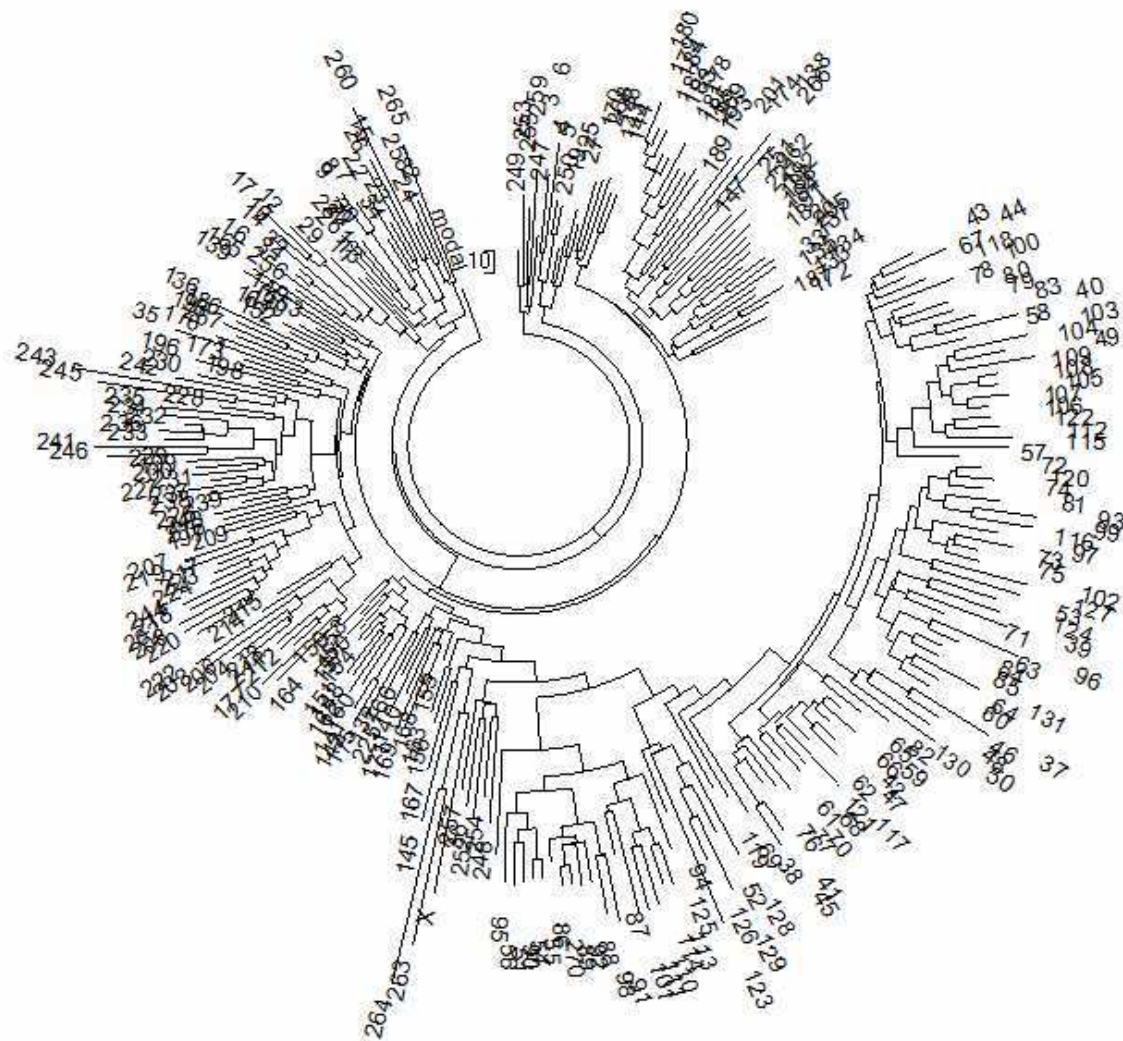
Расходится на ветви и субклад L1026, например

L1026 > Z1936 > Z1925 > CTS1737 > Z1941 > Z1940

но там, начиная с CTS1737, все субклады имеют возраст между 2500 и 1150 лет

Естественно, могут быть разные (маловероятные в Вашем случае) варианты, но их с помощью 37-маркерного гаплотипа не определить. Здесь дается наиболее вероятный для Вашего гаплотипа вариант.

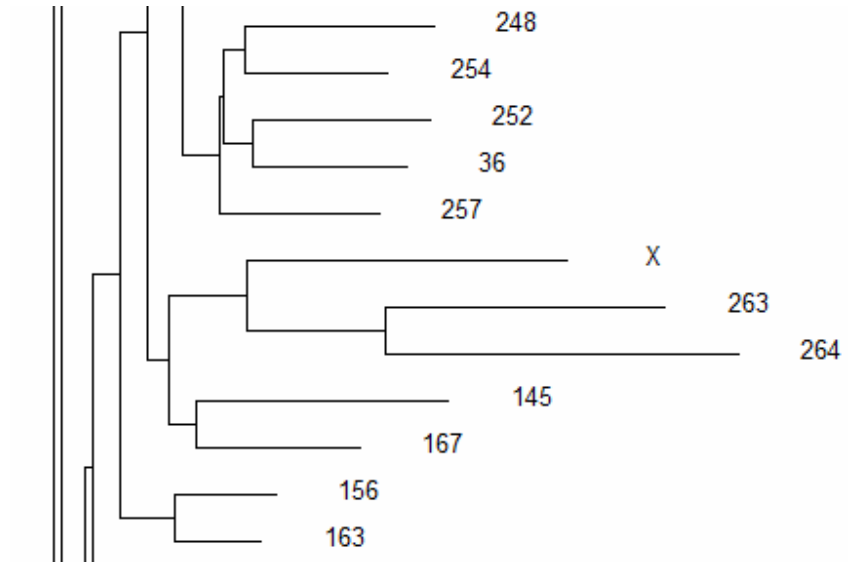
Проверим эти предказания с помощью дерева гаплотипов гаплогруппы N1c1. Сначала приведем дерево из 270 гаплотипов в 37-маркерном формате, добавив туда и Ваш гаплотип (помечен индексом X). Хотя 37-маркерное дерево не может считаться очень точным, оно в целом разделило гаплотипы на типично финские (обширная ветвь справа) и южно-балтийские (более компактная ветвь слева). У последних снип L1025 (восточно-европейская ветвь) в основном отрицательный. Гаплотипы с L1025+ расположены преимущественно в верхней части дерева гаплотипов.



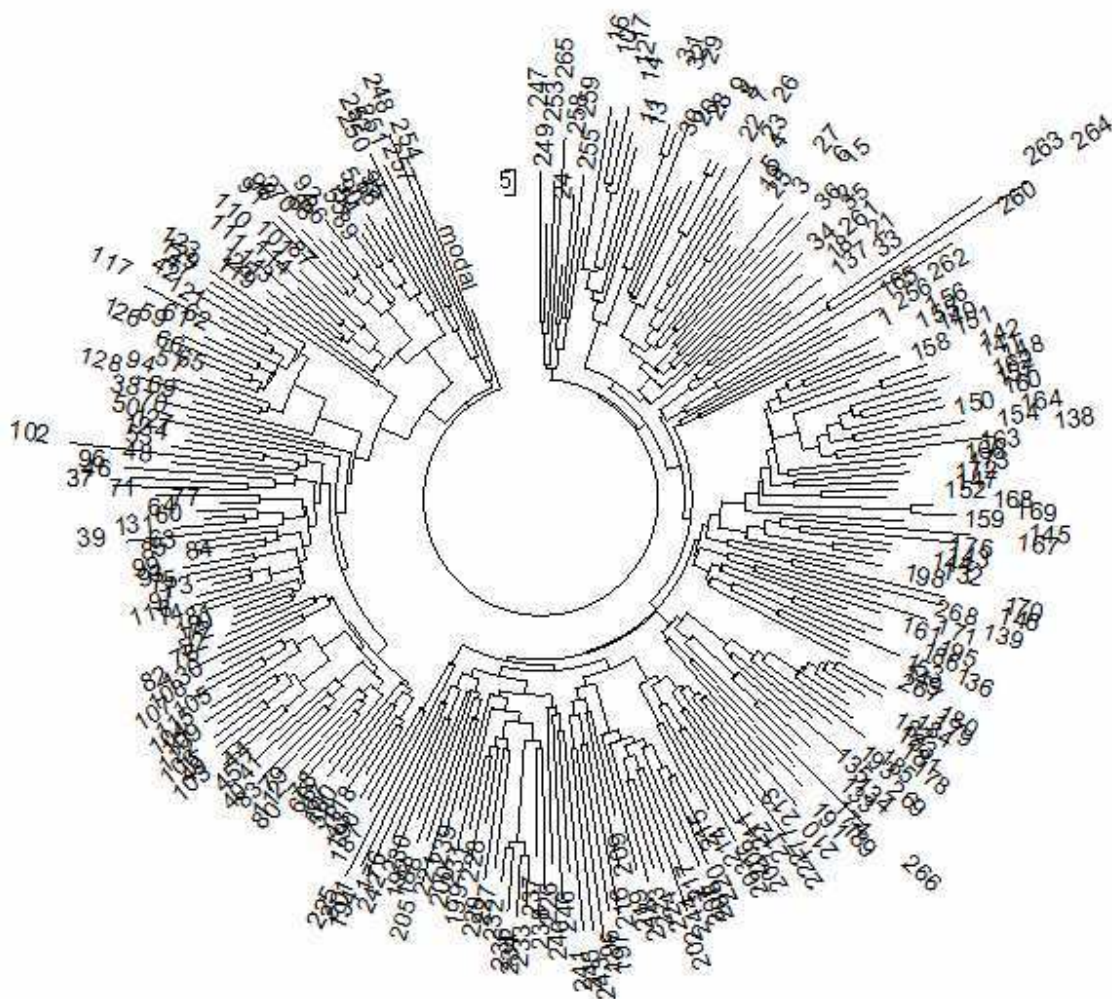
Как видно, Ваш гаплотип (X) для дерева действительно необычен, он выбивается из общей структуры дерева вместе с явно родственными гаплотипами под номерами 263 и 264. Это – гаплотипы так называемой Волго-Сибирской и Алтайской группы, которая весьма редкая среди тестированных гаплотипов. Например, из данного списка в 270 гаплотипов их всего два – Гаврилова из Удмуртии и Ушакова из Коми. Вы, видимо, третий. Если посмотреть на более полный список из более чем 700 гаплотипов, включающий совсем короткие гаплотипы, то к этой группе относятся 13 гаплотипов (около 2%) – четверо русских (один из Удмуртии и один из Коми), два татарина, один из Надыма, один из Восточно-Хангалаского улуса, один казах-ногай, один хорват и один из Ирака. Общий предок всей этой группы из 13 человек жил 3725 ± 560 лет назад, что практически совпадает с датировкой Вашего общего предка, рассчитанной из сопоставления с группой русских князей-«рюриковичей».

Надо отметить, что Ваши ближайшие соседи по дереву 37-маркерных гаплотипов, под номерами 263 и 264, имеют конечный сноп (из числа определенных) L708 (евразийская

ветвь), при негативном снипе L1026 (центрально-евразийская ветвь). Можно ожидать, что этот же сноп L708 будет найден и у Вас.

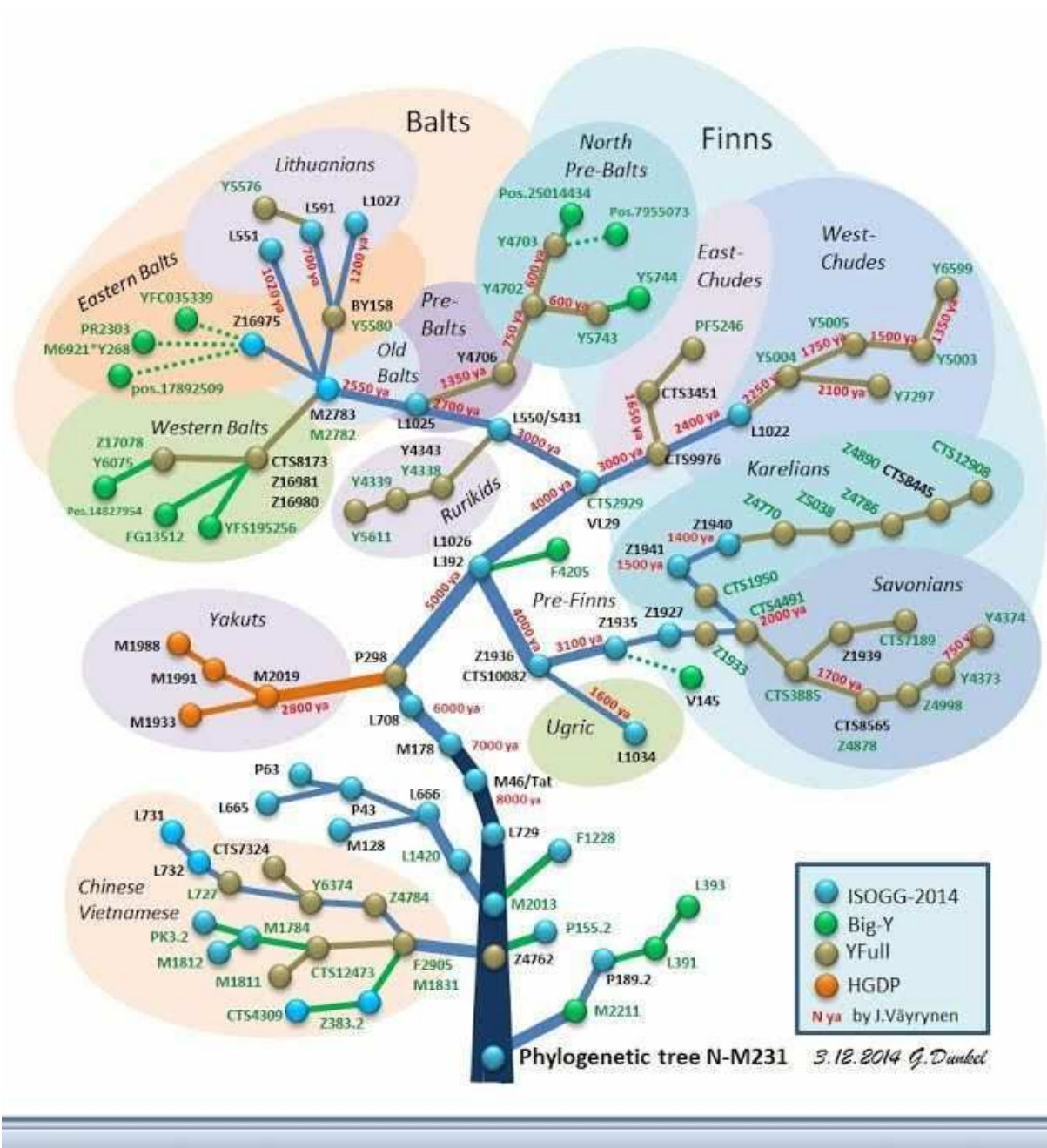


Поскольку дерево из 37-маркерных гаплотипов довольно «шаткое», так как гаплотипы относительно короткие, построим для проверки дерево из тех же 270 гаплотипов, но в 111-маркерном формате. Вашего гаплотипа там, разумеется, не будет. Дерево имеет следующий вид:



Как видно, те же гаплотипы 263 и 264 опять «выдаются» (дерево повернулось, что не имеет никакого значения, разворот дерева произвольный), и к ним добавился гаплотип 260, со снипом M178. Скорее всего, у него тоже окажется L708 (евразийской ветви), просто его тест не прошел глубже по снипам (недотипирован).

В заключение – примерная картина истории Вашего гаплотипа и субклада. Гаплогруппа N образовалась примерно 36 тысяч лет назад, место ее образования – видимо, юго-восточная Азия, Китай, Вьетнам. В ходе последовательного образования новых субкладов, по несколько тысяч лет на каждый, носители гаплогруппы N постепенно мигрировали на север, в алтайский регион. Видимо там, примерно 14 тысяч лет назад, образовался субклад M178 (показан на стволе дерева на рис. ниже), и далее предположительно Ваш субклад, L708, около 12 тысяч лет назад. Примерно тогда же часть носителей гаплогруппы N, оставив позади основной по количеству состав своей гаплогруппы (сейчас в Китае проживает самое количество носителей гаплогруппы N в мире), стали продвигаться на север, сначала по Южной Сибири, затем выйдя на северный Урал. Примерно 5800 лет назад образовался субклад L1026, и 4300 лет назад – субклад VL29. В это время носители



гаплогруппы N, покинувшие Южную Сибирь, жили на Урале, в угорских краях, но уже начинался новый этап миграции – на запад, к Балтийскому морю. По пути на Балтику миграционный поток разделился – одни ушли севернее, на территорию будущей Финляндии, другие – к южной части Прибалтики. В те времена, 3-4 тысячи лет назад, все они говорили на языках, которые сейчас называют языками финно-угорской группы. В итоге «южно-балтийская» часть мигрантов прибыла на берега Балтики примерно в середине I тыс. до н.э., а «финская» часть мигрантов – в начале I тыс. нашей эры. Южные балты смешались с индоевропейской (по языку) гаплогруппой R1a, и в итоге сами перешли на индоевропейский язык. Северные популяции гаплогруппы N1c1 сохранили

свой финно-угорский язык. Поскольку это разделение произошло более двух-трех тысяч лет назад, гаплотипы этих двух частей одного в прошлом народа за это время разошлись, и «финская» часть имеет в гаплотипах основные показанные выше 10-10, 13-13-14-14, евразийская и южно-балтийская часть 9-9, 14-14-15-15. Но поскольку в относительно недавнем прошлом финны входили в состав Российской империи, и имели место переселения финнов в метрополию, и русских в Финляндию, то гаплотипы разделены не абсолютно, хотя преобладания одних и других осталось.

Итак, у Вас – евразийский довольно древний гаплотип, сибирско-алтайской группы, ожидаемый субклад N1c1-L708. Но более точное отнесение будет проведено только путем тестирования глубоких сипов, чем будет заниматься московская Лаборатория ДНК-генеалогии.

А.А. Клёсов
Академия ДНК-генеалогии
7 июля 2015 г.