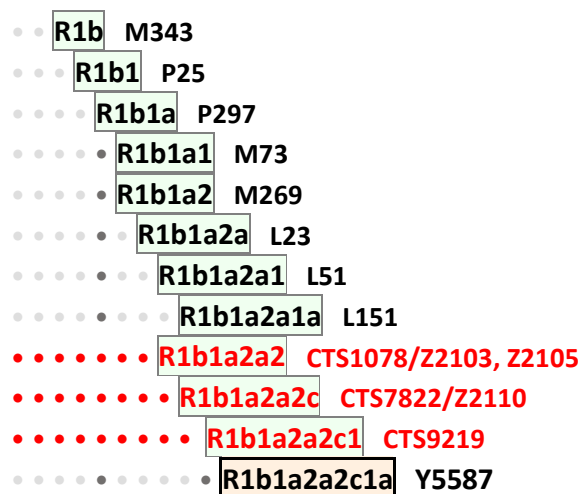


ID00004

Персональная интерпретация ДНК-истории обладателя гаплотипа:

12 24 14 10 11 14 12 12 12 13 13 30 – 16 9 10 11 11 25 15 19 31 14 15 16 18 – 10 10 19 23 15
15 18 15 37 37 12 12 – 11 9 15 16 8 10 10 8 10 10 12 22 23 16 10 12 12 17 9 12 22 20 14 13 11
13 11 11 12 12 35 15 9 16 12 28 26 19 12 11 13 11 10 9 12 12 10 11 11 30 12 13 24 14 10 10 20
15 21 13 24 18 11 15 23 12 23 18 10 14 18 9 12 11

Гаплотип относится к гаплогруппе/субкладу R1b-L23, и наиболее вероятно следующей цепи субкладов R1b > L23 > Z2103/Z2105/CTS1078 > CTS7822 > CTS9219 > Y5587:



Конкретно, все эти субклады будут выявлены у носителя данного гаплотипа, или конечный субклад окажется Z2103, CTS7822, CTS9219 или Y5587, или еще более глубокий, пока еще не обнаруженный, который будет выявлено позже, при тестировании в московской Лаборатории ДНК-генеалогии или в других ДНК-тестирующих организациях.

Этот вывод базируется на ряде характерных признаков гаплотипа (начиная с того, что DYS393 = 12, DYS464 = 14 15 16 18 и т.д.) и положении гаплотипа на дереве древних гаплотипов гаплогруппы R1b в 111-маркерном формате (см. ниже). Гаплотип, помеченный знаком X, находится в середине ветви слева внизу на дереве гаплотипов. Эта ветвь из 41 гаплотипов относится практически полностью к субкладу L23-CTS1078, и многие гаплотипы – к субкладам CTS7822 и CTS9219 (отмечены красным цветом на диаграмме выше). Возраст этой ветви – примерно 4000 лет. Это рассчитано из того, что ветвь имеет суммарно 1111 мутаций от базового гаплотипа ветви для всех 41 гаплотипов

12 24 14 **11** 11 14 12 12 12 13 13 **29** – 16 9 10 11 11 25 15 19 **30** 14 15 16 18 – **11 11** 19 23 15
16 19 17 36 38 12 12 – 11 9 15 16 8 10 10 8 10 **11 11 23** 23 16 10 12 12 **15 8** 12 22 20 14 **12** 11
13 11 11 12 12 **34** 15 9 16 12 26 **26** 19 12 11 **12 12** 10 9 12 12 10 11 11 30 12 13 24 14 10 10 **21**
15 **19** 13 24 **17 12** 15 **24** 12 23 18 10 14 **17 9 11** 11

и это дает $1111/41/0.198 = 137 \rightarrow 159$ условных поколений, то есть 3975 ± 415 лет от общего предка ветви. Персональный гаплотип (выше) отличается от базового гаплотипа на 30 мутаций, и это дает примерно тот же временное расстояние в 4000 лет от общего предка ветви.

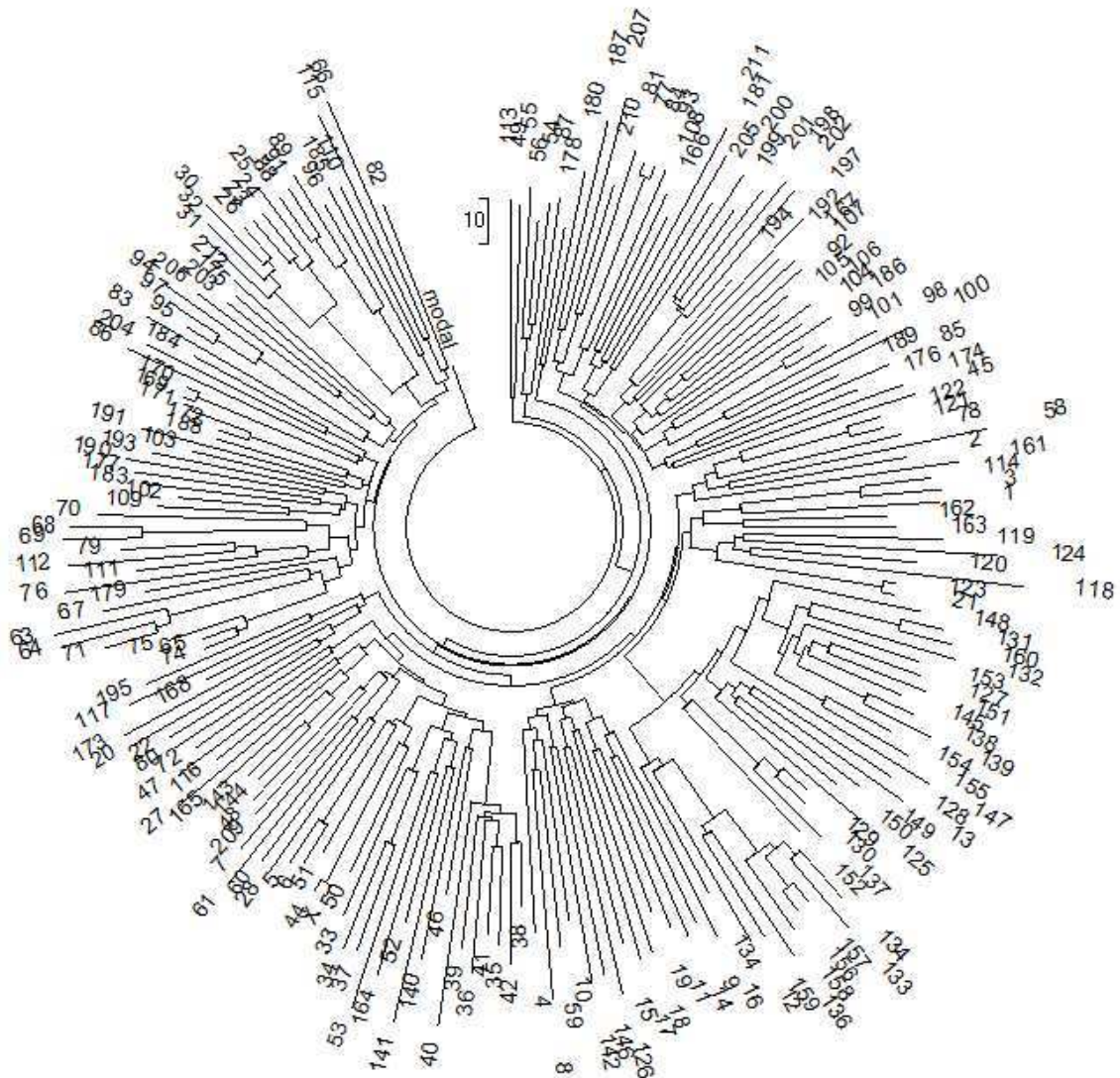
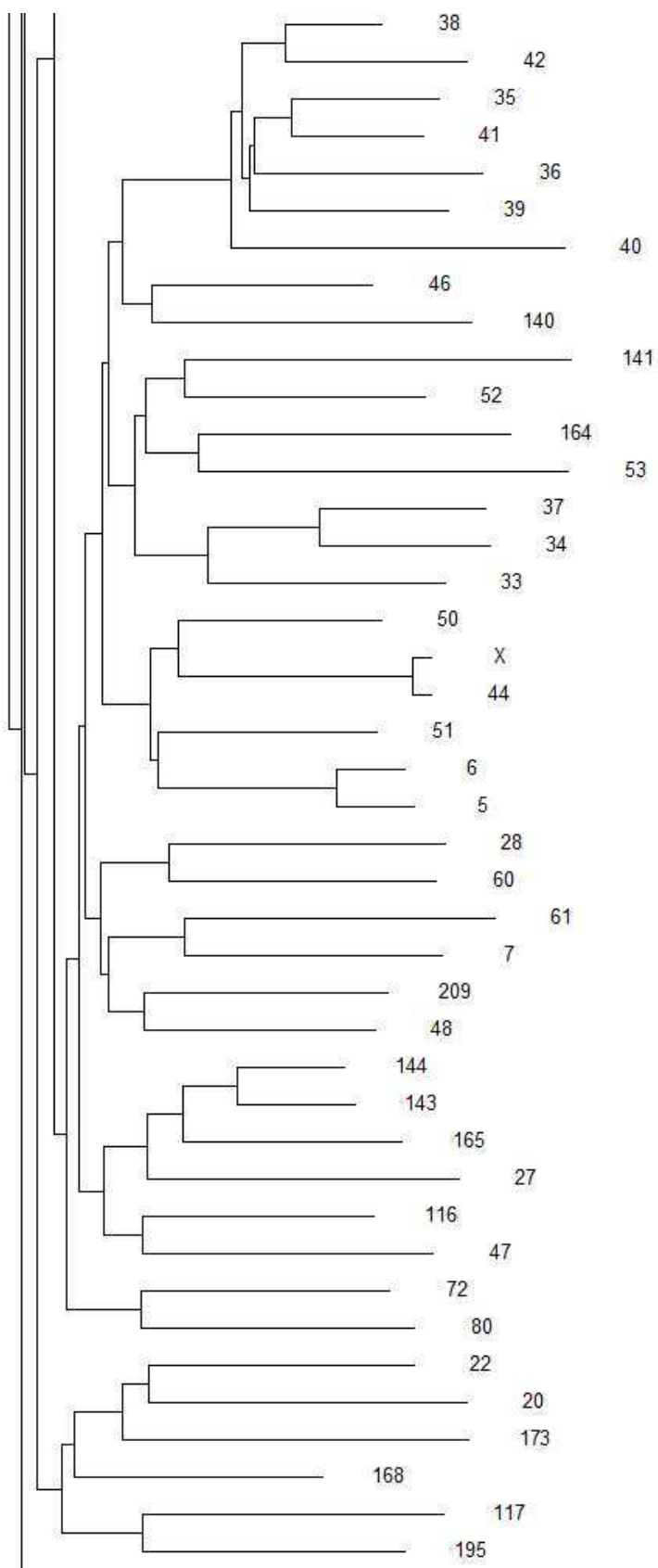


Диаграмма ниже показывает структуру ветви в увеличенном виде. X – Ваш гаплотип, для которого делается персональная интерпретация. Он образует дубль с гаплотипом под номером 44, и это, видимо, и есть искомый гаплотип в базе данных. Рядом сидящие гаплотипы (номера 50 и 51, из Испании и Италии, относятся к субкладам $CTS9219 > BY250, BY251$ (последних двух еще нет в системе международной классификации ISOGG).



История Вашей ветви по современным представлениям следующая. Гаплогруппа R1b образовалась (путем возникновения специфической мутации в Y-хромосоме) от гаплогруппы R1, чей вышестоящий субклад (гаплогруппа R) был обнаружен недалеко от Байкала с датировкой 24 тысяч лет назад. Сама гаплогруппа R1b появилась, видимо, тоже в Южной Сибири примерно 20 тысяч лет назад, и постепенно передвигалась на запад на протяжении многих тысяч лет – через Южный Урал, Северный Казахстан, до Средней Волги, на этом пути создав много археологических культур – ботайскую, самарскую, хвалынскую, средневожскую, древнеямную. Именно в древнеямной культуре, в самарском регионе, недавно был обнаружен субклад R1b-Z2103, то есть Ваш субклад. Ваши предки ведут прямую ДНК-генеалогическую линию из древнеямной культуры с датировками 5600 лет назад. Видимо, субклад Z2103 прошел бутылочные горлышки популяции, при которых большая часть племени погибала, племя опять возрождалось, и продолжало род уже от более недавних общих предков. Так, Ваша ветвь Z2103 продолжает свою линию последние 4000 лет.

Примерно 6100 лет назад субклад L23 разделился на две ДНК-линии, L51 и Z2105, и обе продолжили миграционный путь от Средней Волги через Кавказ в Месопотамию, и далее кружным путем в Европу. При этом потомки субклада L51 до Европы дошли (видимо, в основном через Пиренейский полуостров, и далее как культура колоколовидных кубков), а потомки субклада Z2103 не дошли, и остались в основном в России, на Кавказе, в Месопотамии. В итоге в Европе число носителей Z2103 во многие сотни раз ниже, чем носителей Z51 и их потомков. Так что у Вас – редкая для Европы гаплогруппа.

Ваша ветвь из 41 гаплотипов – многонациональная, и это вызвано тем, что субклад Z2103 древний, и за прошедшие несколько тысяч лет его потомки разошлись по миру, уже не относительно направленными миграциями, а неупорядоченными переездами. Поэтому в Вашей ветви – жители России (7 человек), Германии (5), Армении, Италии и Англии (по 3 человека), Испании и Польши (по 2 чел), Украины, Чехии, Ирландии, Франции, Пуэрто-Рико, Эфиопии (по 1 человеку). Но это только те, кто сделали анализ на 111-маркерные гаплотипы, то есть люди относительно состоятельные. Если перейти на короткие гаплотипы, то в выборках преобладают жители Кавказа и Турции.

Для того, чтобы завершить исследование Вашей ДНК-генеалогической линии, надо сделать тест на следующие субклады:

•••••••• **R1b1a2a2** CTS1078/Z2103, Z2105
•••••••• **R1b1a2a2c** CTS7822/Z2110
•••••••• **R1b1a2a2c1** CTS9219
•••••••• **R1b1a2a2c1a** Y5587

В Московской лаборатории ДНК-генеалогии они все должны определяться. К Вашей истории это уже добавит мало, но изучение ДНК-линии завершит.

Анатолий А. Клёсов
Академия ДНК-генеалогии
2 июля 2015 г.