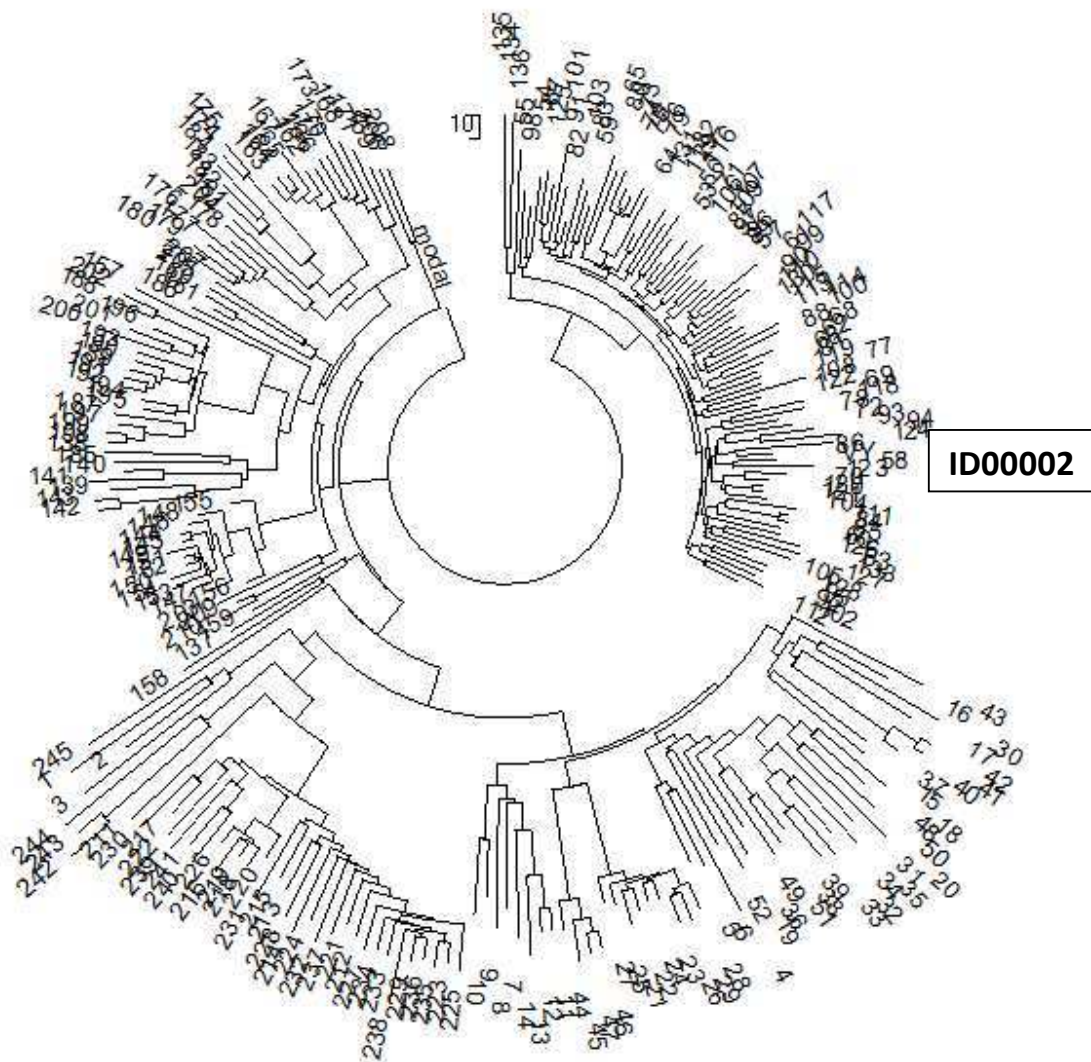


ID00002

Ниже – предварительный результат Вашего тестирования на 67-маркерный гаплотип. Предварительный – это до проверки на глубокие сипы в московской Лаборатории ДНК-генеалогии, а именно ниже сипа I2a-CTS10228, он же L147.2, который у Вас определенно есть. Этот сип гаплогруппы I2a распространен по всей Восточной Европе, а именно в странах – Греция, Сербия, Босния-Герцеговина, Македония, Чехия, Словакия, Польша, Болгария, Белоруссия, Россия, Украина, Венгрия, а также немного в Германии, Румынии и Италии, куда скорее всего этот сип был принесен из Восточной Европы.

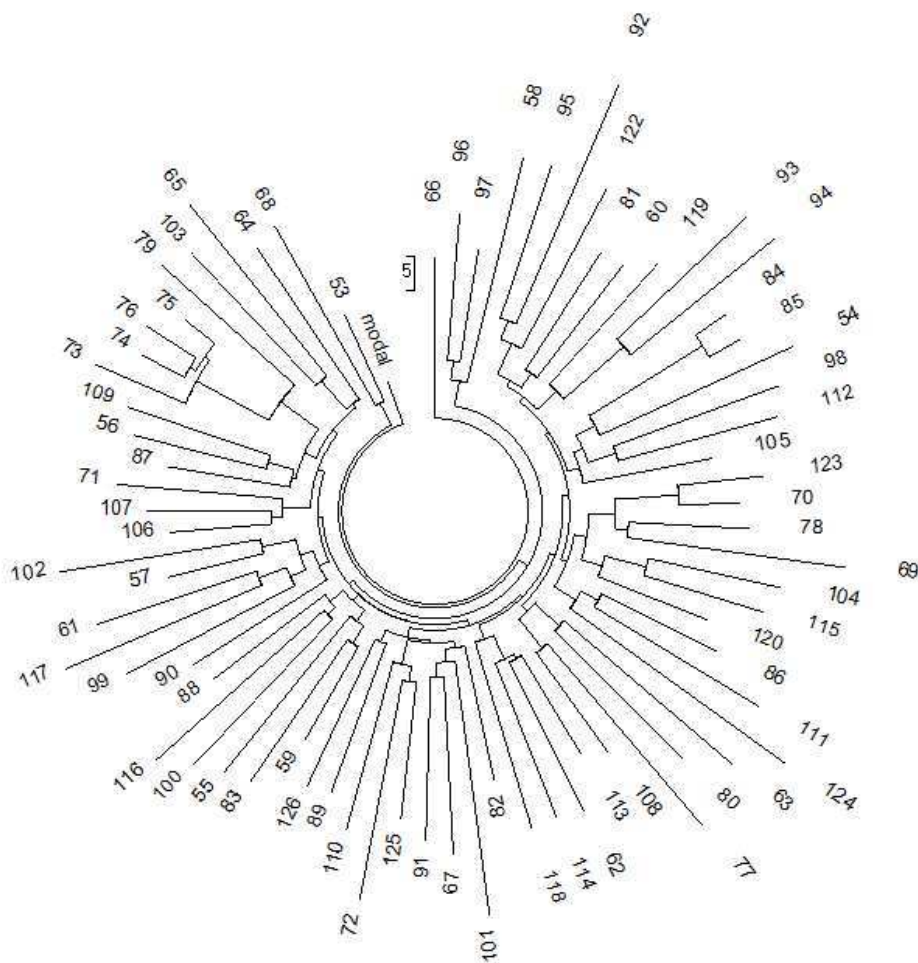
На дереве из 245 67-маркерных гаплотипов гаплогруппы I2a Ваша ветвь (из 74 гаплотипов) находится справа сверху. Как видно – это плотная, компактная ветвь, что свидетельствует о ее относительно недавнем происхождении.



Расчеты показывают, что Вашей ветви примерно 2300 лет, то есть она образовалась в конце прошлой эры. Практически все гаплотипы этой ветви сопряжены со снипом CTS10228/L147.2. Есть ли у Вас какой-то из следующих снипов

- L147.2 > YP204/S17250 > Z16971
- L147.2 > YP204/S17250 > Y4882 > A811
- L147.2 > YP204/S17250 > Y4882 > A1328
- L147.2 > YP204/S17250 > A356/Z16983
- L147.2 > Y4460 > Y3118
- L147.2 > Z17855

может показать только тестирование на более глубокие снипы, которое будет проводить московская Лаборатория ДНК-генеалогии. Поскольку они образовались почти одновременно (примерно 2100 лет назад) с родительским снипом CTS10228 (примерно 2300 лет назад), 67-маркерное дерево гаплотипов их не разделяет (см. выше). Не разделяет их и 102-маркерное дерево этой отдельной ветви:



Ваш 67-маркерный гаплотип:

13 24 17 11 14 15 11 13 12 13 11 30 - 17 8 10 11 11 25 15 20 0 12 14 15
15 - 10 10 20 21 15 12 19 17 35 35 11 10 - 11 8 15 15 7 12 10 8 11 9 12
22 22 16 10 12 12 12 7 10 30 21 13 14 10 13 11 11 12 9

Базовый гаплотип Вашей ветви:

13 24 **16** 11 14 15 11 13 **13** 13 11 **31** - 17 8 10 11 11 25 15 20 **32** 12 14 15
15 - 10 10 **21** 21 15 12 **18 18 34** 35 11 10 - 11 8 15 15 7 12 10 8 11 9 12
22 22 16 10 12 12 12 7 10 30 21 13 14 10 13 11 11 12 9

(8 мутаций отмечены красным). Это означает, что Ваш гаплотип удален от предкового на $8/0.12 = 67 \rightarrow 72$ условных поколений, то есть примерно на 1800 лет. Это, конечно, примерно, так как по двум гаплотипам точных расчетов не бывает – одна случайная мутация в Вашем гаплотипе сдвинет расчетное расстояние больше, чем на 200 лет. В любом случае ясно, что Ваши предки вели Вашу ДНК-линию практически напрямую от общего предка данной ветви.

История гаплогруппы/субклада I2a-L147.2 с возрастом примерно 2300 лет неоднократно обсуждалась на Переформате. Гаплогруппу I2a находили в захоронениях в центральной Европе с датировками 7000-5000 лет назад, затем примерно 4500 лет назад она из центральной Европы исчезла, и разошлась на две ветви. Одна (точнее, несколько ветвей, см. первую диаграмму выше) передвинулась (или бежала) на Британские острова, и общие предки этой совокупности ветвей уходят примерно на 4500-5000 лет назад. Другая ветвь, I2a-L147.2, прошла бутылочное горлышко популяции, возродилась около 2300 лет назад, на Дунае-Карпатах, и разошлась по всей Восточной Европе в первой половине I тыс. нашей эры. Возможно, это ее историки и археологи приняли за «происхождение славян», и о ней идет речь в древних летописях, таких, как Повесть временных лет. Если ПВЛ права, то славяне гаплогруппы I2a-L147.2 вышли из Норика, в восточных Альпах, к северу от северной части Адриатического моря. Тавриски, жители Норика, известны со второй половины I тыс. до н.э.

Если бы Вы сделали себе тест BigY, то результат бы близок (или идентичен) следующему (здесь желтым отмечены вышестоящие сніпы субклада I2a-CTS10228/L147.2). Остальные сніпы относятся к вышестоящим гаплотипам, как, например, M42 – сводная гаплогруппа BT; V9, V52 и V189 – это всё сводная гаплогруппа CT; M89 – гаплогруппа F, L15 и L16 – сводная гаплогруппа IJK, L41 – гаплогруппа I, и так далее. Как видим, единственное полезное, что дал здесь тест BigY (за 599 долларов) – это идентификация самого нижнего сніпа I2a-CTS10228. Более нижестоящих сніпов здесь нет, а приведенный выше сніп Z17855 в списке ниже отрицательный (четвертый от конца).

CTS10058+, CTS10228+, CTS1027+, CTS10362+, CTS109+, CTS10936+,
CTS11030+, CTS11358+, CTS11441+, CTS11575+, CTS11726+, CTS11768+,
CTS125+, CTS12632+, CTS1293+, CTS176+, CTS1802+, CTS1846+, CTS1996+,
CTS2193+, CTS2514+, CTS2536+, CTS3296+, CTS3331+, CTS3431+, CTS3517+,
CTS3536+, CTS3654+, CTS3662+, CTS3868+, CTS3996+, CTS4002+, CTS4012+,
CTS4039+, CTS4088+, CTS410+, CTS4364+, CTS4368+, CTS4443+, CTS4740+,
CTS4848+, CTS4982+, CTS5044+, CTS5318+, CTS5375+, CTS5457+, CTS5532+,
CTS5650+, CTS5727+, CTS5780+, CTS5908+, CTS5966+, CTS5985+, CTS6135+,
CTS6265+, CTS6383+, CTS674+, CTS6800+, CTS6907+, CTS6932+, CTS7175+,
CTS7213+, CTS7218+, CTS7329+, CTS7502+, CTS7831+, CTS7922+, CTS7933+,
CTS8239+, CTS8243+, CTS8333+, CTS8345+, CTS8420+, CTS8486+, CTS88+,
CTS8876+, CTS8980+, CTS9240+, CTS9264+, CTS9349+, CTS9828+, F1046+,
F1209+, F1302+, F1320+, F1329+, F1450+, F1460+, F1704+, F1714+, F1753+,
F1767+, F2048+, F2075+, F2142+, F2155+, F2302+, F2345+, F2366+, F2402+,
F2587+, F2688+, F2710+, F2794+, F2837+, F2985+, F2993+, F3111+, F3136+,
F3145+, F3335+, F3368+, F3402+, F3556+, F3692+, F4188+, F719+, F922+, L132+,
L15+, L16+, L178+, L350+, L403+, L41+, L460+, L468+, L470+, L498+, L578+, L621+,
L68+, L748+, L751+, L755+, L756+, L758+, L772+, M139+, M168+, M170+, M235+,
M294+, M42+, M423+, M89+, M94+, P123+, P124+, P126+, P127+, P130+, P135+,
P136+, P138+, P14+, P141+, P145+, P146+, P148+, P151+, P158+, P159+, P160+,
P166+, P187+, P215+, P37+, PF1016+, PF1029+, PF1031+, PF1040+, PF1046+,
PF1061+, PF1092+, PF1097+, PF110+, PF1203+, PF1269+, PF1276+, PF192+,
PF210+, PF212+, PF223+, PF234+, PF258+, PF2591+, PF2593+, PF2599+, PF2608+,
PF2611+, PF2615+, PF2624+, PF263+, PF2643+, PF272+, PF2745+, PF2747+,
PF2748+, PF2749+, PF2770+, PF278+, PF292+, PF316+, PF325+, PF342+, PF3515+,
PF3517+, PF3518+, PF3534+, PF3560+, PF3561+, PF3562+, PF3573+, PF3574+,
PF3578+, PF3586+, PF3588+, PF3590+, PF3594+, PF3595+, PF3596+, PF3600+,
PF3604+, PF3605+, PF3606+, PF3607+, PF3611+, PF3612+, PF3616+, PF3618+,
PF3621+, PF3623+, PF3625+, PF3626+, PF3634+, PF3638+, PF3639+, PF3640+,
PF3641+, PF3642+, PF3644+, PF3651+, PF3652+, PF3654+, PF3657+, PF3658+,
PF3660+, PF3664+, PF3666+, PF3667+, PF3669+, PF3671+, PF3672+, PF3675+,
PF3677+, PF3686+, PF3694+, PF3780+, PF3798+, PF3800+, PF3801+, PF3802+,
PF3804+, PF3806+, PF3807+, PF3809+, PF3811+, PF3812+, PF3814+, PF3815+,
PF3819+, PF3820+, PF3822+, PF3836+, PF3837+, PF3849+, PF3876+, PF3945+,
PF3966+, PF4058+, PF500+, PF667+, PF719+, PF725+, PF779+, PF796+, PF803+,
PF815+, PF821+, PF840+, PF844+, PF892+, PF937+, PF951+, PF954+, PF970+,
V186+, V189+, V205+, V52+, V9+, YSC0000056+, YSC0000256+, YSC0000260+,
YSC0000265+, YSC0000267+, YSC0000272+, YSC0000280+, YSC0000281+,
YSC0000298+, YSC0000300+, Z17855-, S8201-, V19-, P61-

Возможно, московская Лаборатория ДНК-генеалогии сможет идентифицировать у Вас нижестоящие (по отношению к CTS1028) снипы, и понять, в каких регионах они преимущественно выражены.

А.А. Клёсов
29 июня 2015 г.