

## ID00001

R-M512(Z93)+Z2123

13 25 15 11 11-14 12 12 10 13 11 31 16 9-10 11 11 25 14 21 33 12-15-16-16 12 11 19-23 16 16  
18 18 36-37 14 11 11 8 17-17 8 12 10 8 11 10 12 22-22 15 10 12 12 13 8 14 23 21 12 12 11 13  
11 11 12 12

\*\*\*\*\*

Гаплогруппа – R1a, юго-восточная ветвь (субклад) Z93, младший арийский субклад Z2123. Его положение на дереве субкладов следующее (сокращенный вариант):

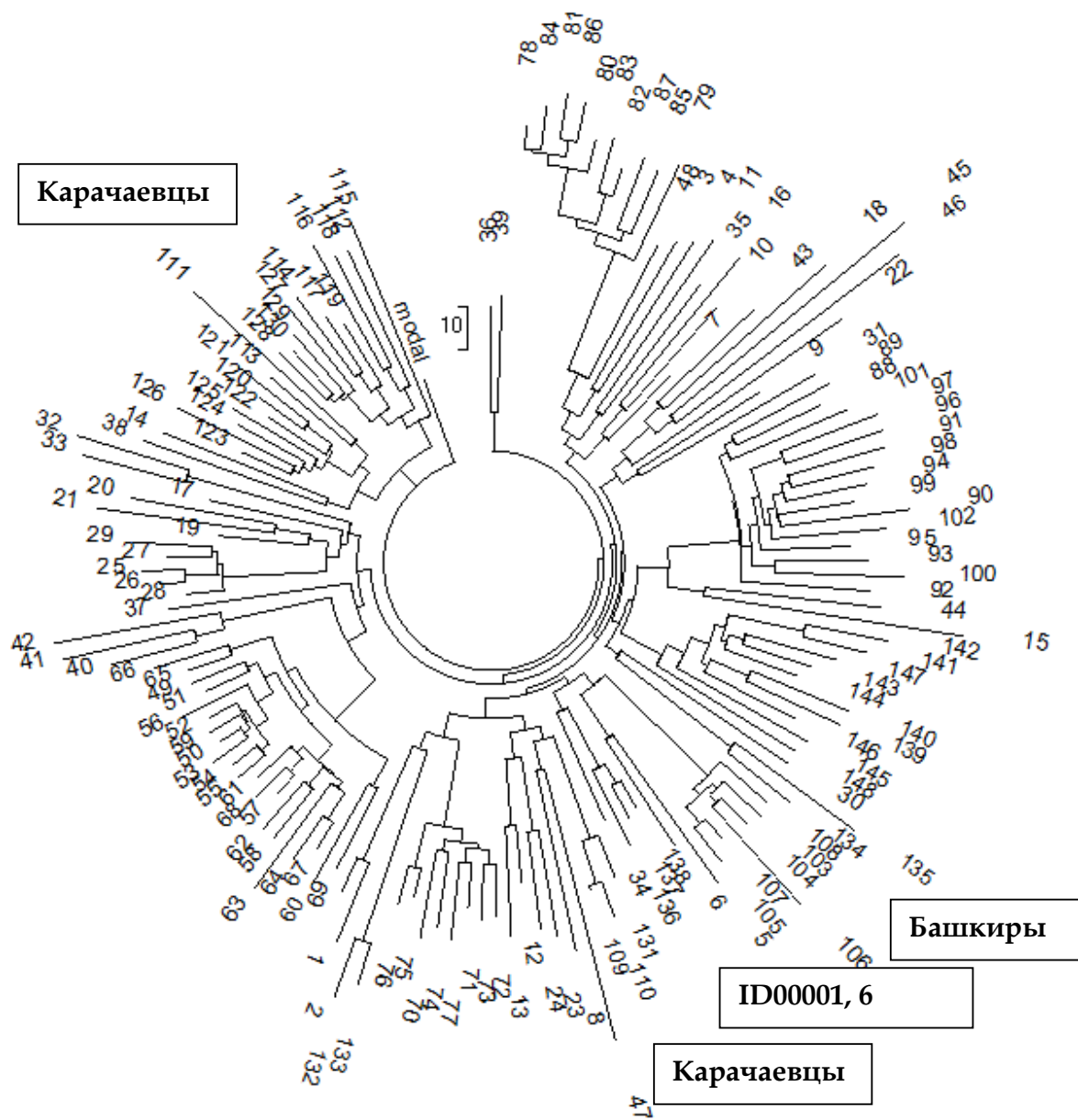
### R M207

- R1 M173
- R1a M420
- R1a1 SRY10831.2
- R1a1a M17
- R1a1a1 M417
- R1a1a1a L664
- R1a1a1b Z645
- R1a1a1b1 Z283
- R1a1a1b1a Z282
- R1a1a1b1a1 M458
- R1a1a1b1a2 Z280
- R1a1a1b1a3 Z284
- R1a1a1b2 Z93 (5400 лн)
- R1a1a1b2a Z94 (5000 лн)
- R1a1a1b2a1 L657 (4800 лн)
- R1a1a1b2a2 Z2124 (4800 лн)
- R1a1a1b2a2a Z2123 (4600 лн)
- R1a1a1b2a2b Z2122 (4600 лн)

Субклад Z93 прибыл из Европы около 5000 лет назад на юг Русской равнины, в ходе этого прибытия образовался субклад Z94, и далее, в ходе дальнейшего продвижения на восток, Z94 разошелся на L657 и Z2124. Первый субклад в итоге ушел в Индию, и сейчас его имеет подавляющее количество индийцев гаплогруппы R1a, второй – в историческую Бактрию, и его сейчас имеют большинство пуштунов гаплогруппы R1a.

Субклад Z2123 образовался в ходе миграции Z2124 из Бактрии на Кавказ. Его имеют многие башкиры и татары, большинство карачаевцев и балкарцев.

Ниже приведено дерево из 148 гаплотипов в 67-маркерном формате субклада Z2123.



Дерево субклада Z2123 из 148 гаплотипов в 67-маркерном формате. Под номером 6 – гаплотип ID00001. Ближайший к нему (под номером 5) – гаплотип холамлы Гергокова из Балкарии:

13 **24** 15 11 11-14 12 12 10 13 11 **30 15** 9-11 11 11 **24** 14 21 33 12-15-16-16 **11** 11 19-23 16 16 **19** 18 **34-41 15** 11 11 8 17-17 8 12 10 8 **12** 10 12 22-22 15 10 **11** 12 13 8 **15** 23 21 12 12 11 13 11 11 12 12

Он на 17 мутаций (отмечено) отличается от гаплотипа ID00001:

13 25 15 11 11-14 12 12 10 13 11 31 16 9-10 11 11 25 14 21 33 12-15-16-16 12 11 19-23 16 16  
18 18 36-37 14 11 11 8 17-17 8 12 10 8 11 10 12 22-22 15 10 12 12 13 8 14 23 21 12 12 11 13  
11 11 12 12

Это разводит их на  $17/0.12 = 142 \rightarrow 166$  условных поколений, или 4150 лет, и помещает их общего предка примерно на 2075 лет назад, то есть в начало нашей эры.

Относительно близкими к гаплотипу ID00001 находятся карачаевские гаплотипы, в правой нижней части дерева, под номерами 109, 110 и 131. Вместе с гаплотипами ID00001 и Гергокова эти пять гаплотипов имеют общего предка, который жил  $1800 \pm 470$  лет назад, то есть в пределах погрешности тогда же, когда и общий предок ID00001 и Гергокова. Но это – малая группа карачаевцев. Гаплотипы основной группы карачаевцев расположены в верхней левой части дерева, между гаплотипами 123 и 115 (включая гаплотипы 111-130). Их общий предок жил  $1620 \pm 250$  лет назад, Это – более поздняя группа предков карачаевцев.

Отдельной ветвью вблизи гаплотипа ID00001 находятся гаплотипы башкир того же субклада Z2123, но это молодая ветвь (под номерами 103-108), с общим предком всего  $530 \pm 195$  лет назад.

Остальные гаплотипы на дереве происходят из 30 стран мира, отражая древние миграции субклада Z2123 и последующие перемещения его носителей. Это - вся Европа (Англия, Ирландия, Шотландия, Нидерланды, Германия, Италия, Испания, Польша, Литва, Россия, Украина, Беларусь, Крым, Азербайджан), Ближний Восток (Сирия, Бахрейн, Катар, Кувейт, ОАЭ, Саудовская Аравия, Ирак, Йемен), Азия (Иран, Индия, Пакистан) и другие страны.

Анатолий А. Клёсов  
Академия ДНК-генеалогии  
23 марта 2015 г.